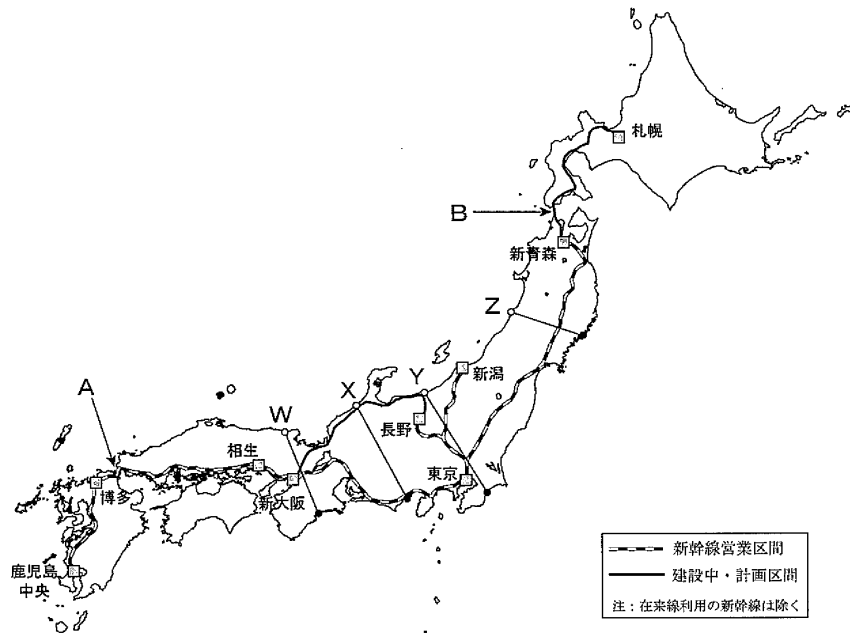


1 中学生の大濠太郎さんは、昨年九州新幹線鹿児島ルートが全線開通したことから新幹線について関心を持ち、新幹線の整備状況と沿線の地理について調べてみることにしました。新幹線のルートが描かれた次の図をみて、あとの問いに答えなさい。

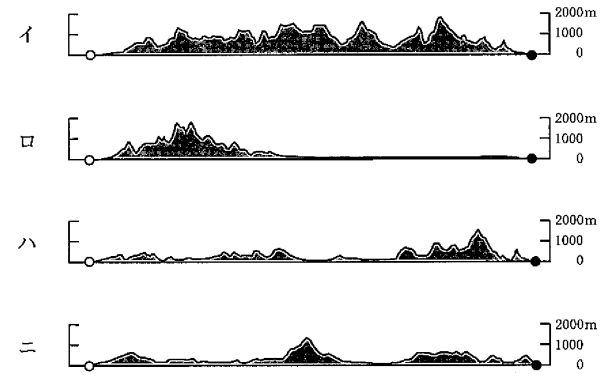


問1 太郎さんは、鹿児島中央駅のある鹿児島市と新青森駅のある青森市の緯度について調べました。鹿児島市と青森市の緯度の組合せとして正しいものを次のイ～ニから一つ選び、記号で答えなさい。

- イ、鹿児島市：北緯21.6度      青森市：北緯40.8度
- ロ、鹿児島市：北緯21.6度      青森市：北緯50.8度
- ハ、鹿児島市：北緯31.6度      青森市：北緯40.8度
- ニ、鹿児島市：北緯31.6度      青森市：北緯50.8度

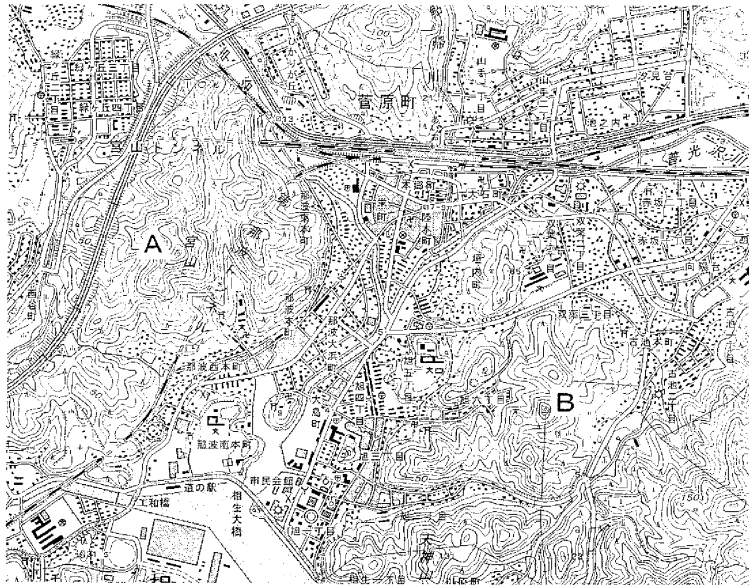
問2 太郎さんは、九州と本州のあいだのA海峡と、本州と北海道のあいだのB海峡には海底トンネルが建設されていることを知りました。このAとBの海峡名をそれぞれ漢字で答えなさい。

問3 太郎さんは新幹線の沿線やその周辺の地形の確認を行いました。次のイ～ニは図中のW～Zの線に沿った断面を描いたものです。Zの線の断面図に当てはまるものをイ～ニから一つ選び、記号で答えなさい。



(高度の縮小率は同じだが、水平距離の縮小率はイ～ニの図で一定ではない。)

問4 太郎さんは、博多～新大阪間の山陽新幹線<sup>あいのぞの</sup>相生駅周辺の2万5千分の1地形図を入手しました。この地形図から読み取れることについて述べた文として誤っているものを、あとのイ～ニから一つ選び記号で答えなさい。



(平成23年8月発行。原寸。一部改変。)

- イ、新幹線の線路は、宮山トンネルより東では高架になっている。
- ロ、<sup>あいのぞの</sup>相生駅の北の山中には、針葉樹林がみられる。
- ハ、図の南部の市役所のすぐ近くには、消防署や税務署などがある。
- ニ、Aの三角点とBの三角点の標高を比べると、Aの方がBよりも高い。

問5 太郎さんは、新大阪～東京間の東海道新幹線のルートには多くの政令指定都市があることを知りました。新大阪発の新幹線が通過する順番に、名古屋市以東の政令指定都市が正しく並べられているものを、次のイ～ニから一つ選び記号で答えなさい。

- イ、浜松市 → 静岡市 → 横浜市 → 川崎市
- ロ、浜松市 → 静岡市 → 川崎市 → 横浜市
- ハ、静岡市 → 浜松市 → 横浜市 → 川崎市
- ニ、静岡市 → 浜松市 → 川崎市 → 横浜市

問6 太郎さんは、東京～新青森間の東北新幹線が通過する東北地方には六つの県があることを知りました。次の文は、東北地方のある県についての説明文です。この文に当てはまる県を、あとのイ～へから一つ選び記号で答えなさい。

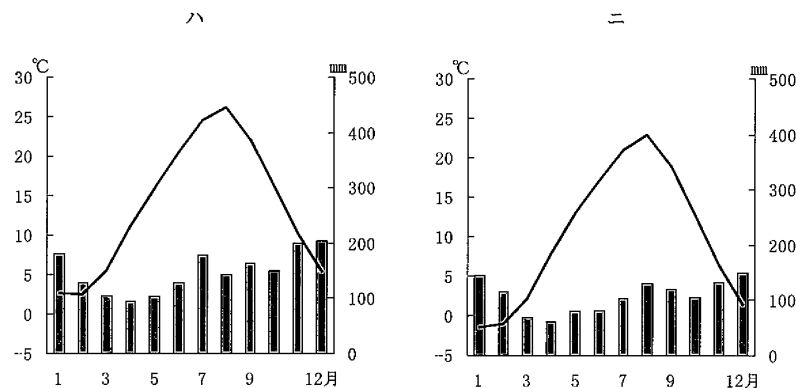
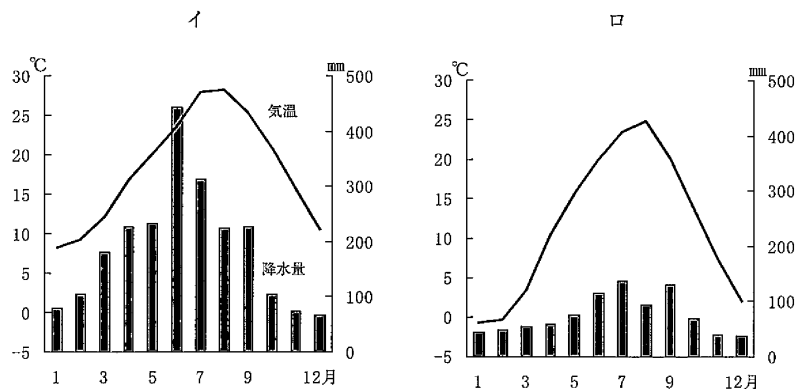
面積は7,286km<sup>2</sup> (2009年) で東北地方六県のうち最小であるが、人口は233万人 (2010年) で最多である。「日本三景」の一つに数えられる景勝地 (写真) があり、多くの観光客が訪れる。

写真



- イ、宮城県      ロ、秋田県      ハ、福島県
- ニ、山形県      ホ、青森県      ヘ、岩手県

問7 太郎さんは新幹線の終点になっている都市の気候について調べました。次のイ～ニの図は、青森市、新潟市、長野市、鹿児島市の月ごとの気温と降水量を表したものです。長野市に当てはまるものをイ～ニから一つ選び、記号で答えなさい。



〔理科年表〕による。

2

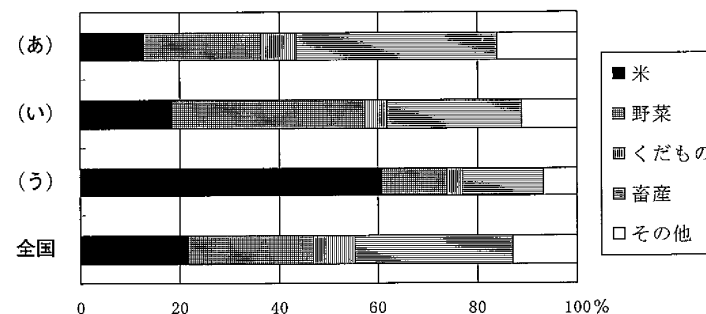
日本の農業と水産業に関する次の文を読んで、あとの問いに答えなさい。

①日本は南北に長くて山地も多く、気候も多様なため、各地で特色のある農業が営まれている。しかし、国際的にみて日本の農業は生産に多くの費用がかかり、競争力に乏しい。そのため、市場開放や輸送技術の発達などをきっかけに農産物輸入が増加しており、②日本の農産物の自給率は他の先進国と比べて低い状態にある。こうしたなかで③日本の農家は経営努力をつづけている。

一方、水産業も大きな変化にさらされている。④暖流と寒流が流れる日本の近海は水産資源に恵まれ、古くから水産業が盛んであった。第二次世界大戦後、漁場の開発や漁船の大型化などを背景に⑤日本の漁獲量は増加していき、世界最大の時期もあった。しかし、水産業をとりまく環境の変化により、1980年代後半をピークに急減した。⑥現在、日本は世界有数の水産物輸入国になっている。

問1 文中の下線部①に関して(1)・(2)の問いに答えなさい。

(1) 次の図は関東地方、北陸地方、九州地方の農産物別農業生産額の割合を示したものです。図中の(あ)～(う)と地方の組合せとして正しいものを、あとのイ～へから一つ選び記号で答えなさい。なお北陸地方とは新潟県、富山県、石川県、福井県の四県をさしています。



(統計年次は2009年。『生産農業所得統計』による。)

解答の記号	イ	ロ	ハ	ニ	ホ	へ
(あ)	関東	関東	北陸	北陸	九州	九州
(い)	北陸	九州	関東	九州	関東	北陸
(う)	九州	北陸	九州	関東	北陸	関東

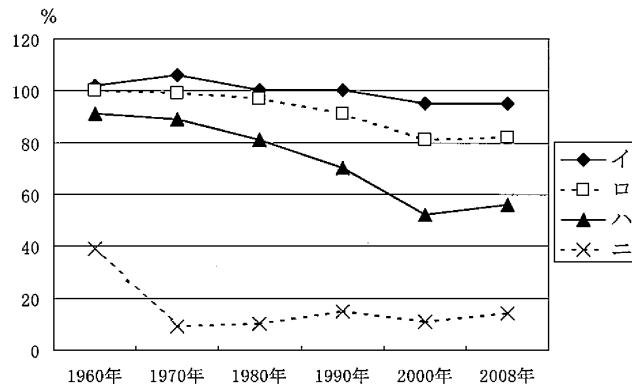
問2 次の(か)～(く)の表は、茶、みかん、メロンの生産上位5位までの都道府県と、その収穫量が全国に占める割合をまとめたものです。(か)～(く)と農産物の組合せとして正しいものを、あとのイ～へから一つ選び記号で答えなさい。

(か)		(き)		(く)	
都道府県名	割合 (%)	都道府県名	割合 (%)	都道府県名	割合 (%)
和歌山	19.2	静岡	41.3	茨城	22.5
愛媛	16.2	鹿児島	29.2	北海道	15.9
静岡	12.8	三重	7.9	熊本	15.2
熊本	9.5	宮崎	4.3	山形	7.1
長崎	6.8	京都	3.0	愛知	5.9

(統計年次は2008年。【農林水産省統計表】ほかによる。)

解答の記号	イ	ロ	ハ	ニ	ホ	へ
(か)	茶	茶	みかん	みかん	メロン	メロン
(き)	みかん	メロン	茶	メロン	茶	みかん
(く)	メロン	みかん	メロン	茶	みかん	茶

問2 文中の下線部②に関して、次の図は日本の主な農産物の自給率(熱供給量ベース)の推移を表したもので、図中のイ～ニは米、小麦、野菜類、肉類のいずれかです。野菜類に当てはまるものをイ～ニから一つ選び、記号で答えなさい。



(【昭和国勢総覧】・【食料需給表】による。)

問3 文中の下線部③に関して、日本の農家や農業の状況について述べた文として誤っているものを、次のイ～ニから一つ選び記号で答えなさい。

- イ. 卸売市場を通さず、スーパーマーケットや消費者と直接取引を行う農家が増えている。
- ロ. 農薬を使う量を減らす有機農法など、環境に配慮した農業が盛んになってきている。
- ハ. 農業以外にも収入を得ている兼業農家が、現在では農家の多くを占めている。
- ニ. 若者の農業への就業が増えているため、農業就業者に占める高齢者の割合は低下している。

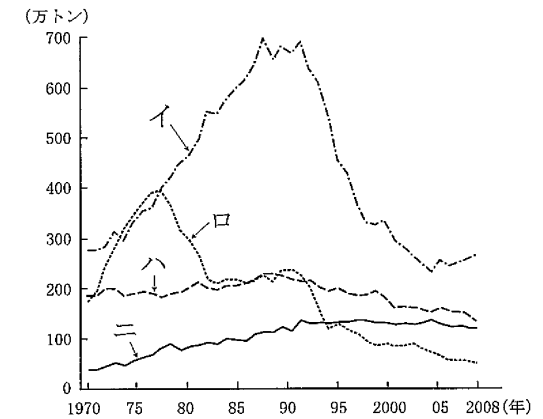
問4 文中の下線部④に関して、(1)・(2)の問いに答えなさい。

- (1) 日本の近海の太平洋と日本海をそれぞれ流れる暖流と寒流の組合せとして正しいものを、次のイ～ニから一つ選び記号で答えなさい。
- イ. 太平洋：対馬海流とリマン海流      日本海：日本海流と千島海流
  - ロ. 太平洋：対馬海流と千島海流      日本海：日本海流とリマン海流
  - ハ. 太平洋：日本海流とリマン海流      日本海：対馬海流と千島海流
  - ニ. 太平洋：日本海流と千島海流      日本海：対馬海流とリマン海流

(2) 日本の近海には、暖流と寒流が会合し、暖かい海水と冷たい海水が接するところがみられます。このようなところを何とよぶか、漢字で答えなさい。

問5 文中の下線部⑤に関して、(1)・(2)の問いに答えなさい。

(1) 次の図は日本の部門別漁獲量の推移を示したもので、イ～ニは沿岸漁業、沖合漁業、遠洋漁業、海面養殖業のいずれかです。遠洋漁業に当てはまるものを一つ選び、記号で答えなさい。



(【漁業・養殖業生産統計年報】ほかによる。)

(2) 次の表は、水産物の水揚量第5位までの日本の漁港とその水揚量・魚種別割合を示したものです。表中の【 A 】に当てはまる魚種をあとのイ～ニから一つ選び、記号で答えなさい。

漁 港	所在県	水揚量 (トン)	水揚量に対する魚種別割合 (%)
銚子	千葉	230,127	さば類 (58.0)、さんま (22.9)
焼津	静岡	159,305	【 A 】 (75.4)、まぐろ類 (14.2)
気仙沼	宮城	91,894	さんま (43.5)、【 A 】 (42.0)
石巻	宮城	90,349	さば類 (35.7)、【 A 】 (30.8)
松浦	長崎	90,111	さば類 (57.0)、あじ類 (28.9)

(統計年次は2009年。水揚量は主要21品目の合計。【水産物流通統計年報】による。)

イ. かつお類      ロ. さけ類      ハ. いか類      ニ. いわし類

問6 文中の下線部⑥に関して、えびは国内消費量の大部分を輸入に依存しています。日本はえびを主にどの地域から輸入しているか、次のイ～ニから一つ選び記号で答えなさい。

イ. 北アメリカ      ロ. オーストラリア      ハ. アフリカ      ニ. 東南アジア

3

次のA～Cの文を読んで、あとの問いに答えなさい。

A 氷期が終わり気候が温暖化していくなかで縄文時代が始まり、①人々は自然環境に適応した独自の社会や文化をつくりだした。続く弥生時代には大陸から新しい文化が伝わったことで社会は大きく変化し、身分や貧富の差が生まれた。その後、小国間の激しい抗争を経て邪馬台国が成立し、②4世紀には大和政権による統一が行われた。

問1 文中の下線部①について述べた文として正しいものを、次のイ～ニから一つ選び記号で答えなさい。

- イ. 黒曜石が産地から遠く離れた地域に分布することから、交易が行われたことがわかる。
- ロ. 奈良県の唐古・鍵遺跡は大集落遺跡で、人々が定住していたことを示している。
- ハ. この時代の墓には、銅鏡や玉などの祭りの道具がおさめられているものがある。
- ニ. 銅鐸の表面に描かれた絵には、狩りの様子を示すものがある。

問2 文中の下線部②に関して、4世紀の大和政権について述べた文として正しいものを、次のイ～ニから一つ選び記号で答えなさい。

- イ. 仏教の受け入れをめぐって豪族間に対立が発生した。
- ロ. 大王の権威が高まり、「天皇」という称号が用いられるようになった。
- ハ. 倭王武が朝鮮半島での立場を有利にするため中国に使者を送った。
- ニ. 高句麗の好太王の石碑には、倭国が朝鮮半島へ軍勢を送ったことが記されている。

B 中国の律令を取り入れた天皇中心の国家をつくろうとする動きは、645年の蘇我氏を滅ぼした事件や③672年の皇位継承をめぐる争いを経て、701年の大宝律令の制定によって完成した。中央集権を特徴とする律令国家では④都に調庸の品が集められ、それらを独占した貴族が繁栄する一方で、民衆は戸籍に登録されさまざまな負担を課せられた。しかし、律令体制は税を逃れようとする民衆の動きなどによって10世紀には崩れ、それ以後政治は⑤摂関政治へと形を変えていった。

問3 文中の下線部③について、この争いを何というか答えなさい。

問4 文中の下線部④について述べた文として誤っているものを、次のイ～ニから一つ選び記号で答えなさい。

- イ. 調庸が都にもたらされたことは、荷札として用いられた木簡が出土することからわかる。
- ロ. 都の北の中央部は平城宮とよばれ、天皇が住む内裏や役所が置かれた。
- ハ. 戸籍は毎年作成され、これに基づいて6歳以上の男女に口分田が割り当てられた。
- ニ. 農民は都への税の運搬を課せられ、その往復にかかる食料も農民が負担した。

問5 文中の下線部⑤に関して、摂関政治の時代について述べた文として正しいものを次のイ～ニから一つ選び、記号で答えなさい。

- イ. 東北地方への支配を強化するため、胆沢城が築かれた。
- ロ. 浄土信仰の流行によって、宇治に平等院鳳凰堂が建てられた。
- ハ. 国司の不正を厳しく取りしめるため、新たな官職が設けられた。
- ニ. 瀬戸内海の航路が整えられ、中国との貿易が積極的に行われた。

㉔ 古代の国家体制が崩れていくなかで、民衆は活発に商業活動や生産活動を行うようになり、このことが鎌倉時代の商業や諸産業の発展の一因となった。⑥この時代の新仏教もこうした民衆の動きを背景として発展した。また、室町・戦国時代には民衆が広い地域にわたって結びつき、⑦自分たちの要求を掲げて一揆を組織するまでに成長した。

問6 文中の下線部⑥について述べた文として正しいものを、次のイ～ニから一つ選び記号で答えなさい。

- イ. 題目を唱えれば国も人々も救われると説く日蓮の教えは、幕府の保護を受け各地に広まった。
- ロ. 念仏を重んじる法然の教えは地方へ広まり、その影響を受けて中尊寺金色堂が建てられた。
- ハ. 一遍は諸国をめぐり、踊り念仏を行うことで時宗を広めていった。
- ニ. 道元は宋に渡って禅宗を学び、北条政子の保護を受けて京都に建仁寺を開いた。

問7 文中の下線部⑦について、1485年に武士と農民が協力した一揆が守護大名畠山氏の軍勢を追い出し、以後8年間の自治を行いました。この一揆が起こった国を次のイ～ニから一つ選び、記号で答えなさい。

- イ. 加賀国
- ロ. 近江国
- ハ. 大和国
- ニ. 山城国

4

次の史料や図をみて、あとの問いに答えなさい。

平安時代の中ごろに登場した武士はしだいに成長し、中世・近世には政権をになう存在となりました。次の史料や図はいずれかの武士の政権に関するものです。

<史料1>

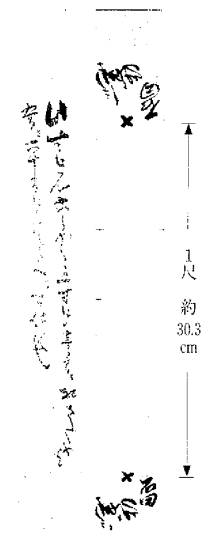
所領の質入れや売買は、御家人の生活が苦しくなるもたので、今後は禁止する。…御家人以外の武士や庶民が御家人から買った土地については、売買後の年数にかかわらず、返さなければならない。

(部分要約)

<図2>



<図3>



<史料4>

二十 関所をよけて山ごえをした者は、その場所で、はりつけの刑にする。

二十八 百姓が徒党を組んで城下などへくりだして領主に訴えごとをしたとき、その代表者は死刑に、庄屋(名主)は村から追放する。

(「公事方御定書」 部分要約)

問1 <史料1>は1297年に鎌倉幕府によって発せられたものです。この法令について述べた文として誤っているものを次のイ～ニから一つ選び、記号で答えなさい。

- イ. 御家人が所領を売買することが禁じられた。
- ロ. 御家人以外の人々が御家人から買った土地は、御家人に返すことが決められた。
- ハ. この法令が発せられたのは二度目の元軍の襲来の後である。
- ニ. 御家人の生活が苦しくなったのは、一族の惣領のみが土地を相続したためである。

問2 <図2>はある将軍の山荘につくられた建物です。この建物の第一層は平安時代の貴族の邸宅に用いられた建築様式でつくられています。この建築様式を漢字で答えなさい。

問3 <図2>の建物をつくった将軍について述べた文として正しいものを次のイ～ニから一つ選び、記号で答えなさい。

- イ. 関白に任命され、朝廷の権威を利用して諸大名に戦いをやめるように命じた。
- ロ. 朝廷の権限を吸収して幕府のもとにおき、太政大臣となって実権をふるった。
- ハ. 朝廷との戦いに勝利し、朝廷の勢力が強かった西国に幕府の勢力を拡大した。
- ニ. 娘を天皇の妃とし、生まれた子を天皇に立て朝廷のなかに大きな勢力をもった。

問4 <図3>は長さや面積の単位を統一して行われた政策に用いられたものさしです。ここに記された「石田」とはこの政策の責任者の一人であった石田三成のことです。この政策について誤っているものを次のイ～ニから一つ選び、記号で答えなさい。

- イ. 荘園領主が持っていた土地に対する権利が否定された。
- ロ. 兵農分離がさらに進んだ。
- ハ. 守護が一国全体への支配権を強めた。
- ニ. 全国の土地が石高によって示された。

問5 <史料4>について述べた文として正しいものを次のイ～ニから一つ選び、記号で答えなさい。

- イ. この史料は徳川吉宗の幕政改革で定められた法令集で、以後の裁判の基準となった。
- ロ. 史料にある「関所」は街道の要所に置かれ、通行税をとることが主な役割であった。
- ハ. 史料下線部の行動は打ちこわしとよばれ、この法令集が出されたころに増加した。
- ニ. 史料にある「庄屋（名主）」は幕府の役人であり、村の行政や裁判を担当した。

5

次の文を読んで、あとの問いに答えなさい。

明治新政府は①近代化政策の一環として国民に実用的で広い知識を得させるため、②1872年に学制を發布し教育の整備をはかった。また、③民間でも独自の学風を持つ私立学校が設立された。一方、政府は高度な学問を取り入れるため多くの留学生を欧米に派遣していたが、彼らの中から④優れた科学者や研究者が現われた。

大正時代に入ると市民社会の発展とデモクラシーの風潮のもと、教育では大学・専門学校が増設され女子教育も充実した。また、⑤総合雑誌や児童向けの雑誌が出版され、新しい文学作品も生み出された。

問1 文中の下線部①に関して、誤っているものを次のイ～ニから一つ選び、記号で答えなさい。

- イ. 版籍奉還を行い、旧藩主は知藩事とされた。
- ロ. 廃藩置県によって中央から府知事・県令が派遣された。
- ハ. 西南戦争をきっかけに徴兵令が制定された。
- ニ. 内務省は官営模範工場を設置し、殖産興業を推進した。

問2 文中の下線部②について、正しいものを次のイ～ニから一つ選び、記号で答えなさい。

- イ. 6歳以上の男女に小学校教育を課した。
- ロ. 義務教育の年限は6年間とした。
- ハ. 帝国大学を設置した。
- ニ. 授業料は無償とした。

問3 文中の下線部③に関して、慶應義塾を創立し、『学問のすゝめ』などによって近代思想を紹介した思想家を漢字で答えなさい。

問4 文中の下線部④について、ドイツのコッホに学び破傷風の治療法を発見した医学者は誰か、次のイ～ニから一つ選び記号で答えなさい。

- イ. 高峰譲吉
- ロ. 長岡半太郎
- ハ. 志賀潔
- ニ. 北里柴三郎

問5 文中の下線部⑤について、当てはまらないものを次のイ～ニから一つ選び、記号で答えなさい。

- イ. 総合雑誌の『改造』が創刊された。
- ロ. 北原白秋が『赤い鳥』で童謡を発表した。
- ハ. 正岡子規は俳句と短歌の近代化に努めた。
- ニ. 白樺派の武者小路実篤や志賀直哉が活躍した。

6

次の文を読んで、あとの問いに答えなさい。

日本国憲法の三大基本原理の一つに基本的人権の尊重があります。①自由権や②社会権などの基本的人権は、なぜ尊重されなければならないのでしょうか。これは③憲法第13条で述べられているように、個人を尊重すること、すなわち一人ひとりの個人を大事にするために必要だからです。

つぎに、日本国憲法は第98条で、憲法は国の最高法規であると謳っています。なぜ憲法は国の最高法規なのでしょう。それは憲法が、④人類の多年にわたる自由獲得の努力の成果として保障されるようになった人間の権利・自由を、あらゆる政治権力から守るためにつくられているからです。

そのため憲法は、国民の人権を守るために政治権力を制限するしくみを定めています。日本国憲法では国の権力を立法権、行政権、司法権に分けるという⑤三権分立制が採用され、⑥権力の抑制と均衡がはかられています。

問1 文中の下線部①に当てはまらないものを次のイ～ニから一つ選び、記号で答えなさい。

- イ. 政府や地方公共団体の機関に要望をすることができる権利
- ロ. 自分の好きなところに住むことができる権利
- ハ. 罪を犯した人でも自分の意見を裁判で述べるすることができる権利
- ニ. 自分の好きな学問を学ぶことができる権利

問2 文中の下線部②に関して、1919年に制定され、社会権を初めて規定した憲法の名称を答えなさい。

問3 文中の下線部③の条文について、次の文の（ A ）に当てはまる語句を漢字で答えなさい。  
「すべて国民は個人として尊重される。（ A ）、自由及び幸福追求に対する国民の権利については、公共の福祉に反しない限り、立法その他の国政の上で、最大の尊重を必要とする。」

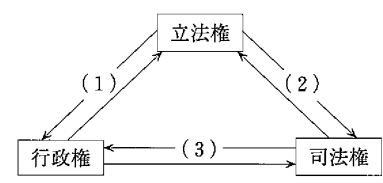
問4 文中の下線部④に関して、人々の権利・自由を保障する歴史的な文書について年代順に正しく並べたものを、次のイ～ハから一つ選び記号で答えなさい。

- イ. 権利の章典 → フランス人権宣言 → アメリカ独立宣言
- ロ. 権利の章典 → アメリカ独立宣言 → フランス人権宣言
- ハ. フランス人権宣言 → 権利の章典 → アメリカ独立宣言
- ニ. フランス人権宣言 → アメリカ独立宣言 → 権利の章典
- ホ. アメリカ独立宣言 → 権利の章典 → フランス人権宣言
- ヘ. アメリカ独立宣言 → フランス人権宣言 → 権利の章典

問5 文中の下線部⑤に関して、『法の精神』を著し、三権分立の制度によって専制政治を防ぐことができる<sup>と</sup>説いた人物を、次のイ～ニから一つ選び記号で答えなさい。

- イ. ルソー      ロ. モンテスキュー      ハ. マルクス      ニ. ロック

問6 文中の下線部⑥に関して、次の図は三権の抑制と均衡のしくみをあらわしたものです。図中の（ 1 ）～（ 3 ）に当てはまるものを次のイ～トから一つずつ選び、記号で答えなさい。



- イ. 内閣総理大臣を指名する
- ロ. 衆議院の解散を決定する
- ハ. 裁判官の弾劾裁判を行う
- ニ. 最高裁判所長官を指名する
- ホ. 違憲審査を行う
- ヘ. 下級裁判所裁判官を指名する
- ト. 政令の制定を行う

氏名	
----	--

受験番号					
------	--	--	--	--	--

--	--	--

1

問1		問2	A	海峡	B	海峡			
問3		問4		問5		問6		問7	

--	--

2

問1	(1)	(2)	問2		問3			
問4	(1)	(2)		問5	(1)	(2)	問6	

--	--

3

問1		問2		問3		問4	
問5		問6		問7			

--	--

4

問1		問2		問3		問4		問5	
----	--	----	--	----	--	----	--	----	--

--	--

5

問1		問2		問3		問4		問5	
----	--	----	--	----	--	----	--	----	--

--	--

6

問1		問2		憲法	問3		問4	
問5		問6	(1)	(2)	(3)			

--	--